



Inbjudan och seglingsföreskrifter

Tävling: Lilla Gotland Runt

Datum: 20 oktober 2024

Arrangör: KSSS

1. Regler

- 1.1 Kappseglingen genomförs i överensstämmelse med reglerna så som de är definierade i Kappseglingsreglerna (KSR) och med Appendix S, med de ändringar och tillägg som följer nedan.
- 1.2 Tävlingen ingår i Stockholms Seglarförbunds serie ”Liros Cup 2024” för ILCA (4, 6 och 7) och optimistjolle (lilla och stora banan).
- 1.3 En tävlande som lämnat land ska ha på sig personlig flytutrustning. Den här regeln gäller inte vid kortvarigt byte eller justering av kläder eller personlig utrustning eller när den tävlande befinner sig i hamn. Våtdräkter och torrdräkter är inte personlig flytutrustning. Detta ändrar KSR 40 och KSR Appendix S; 17.2.
En båt som bryter mot den här regeln kan varnas eller straffas på det sätt som protestkommittén finner lämpligt.

2. Villkor för att delta

- 2.1 Varje tävlande båt ska vara ansvarsförsäkrad.
- 2.2 Tävlande deltar i regattan helt på egen risk. Se KSR 4, Besluta att kappsegla. Den arrangerande klubben accepterar inget ansvar för sak- eller personskador som någon råkat ut för i samband med eller före, under eller efter regattan.
- 2.3 När vattentemperaturen understiger +14°C ska tävlande ha på sig kläder som ger gott skydd mot nedkylning i vatten, t.ex. våtdräkt eller torrdräkt.

3. Anmälan och registrering

- 3.1 Anmälan ska göras via Sailarena senast den 17 oktober 2024 [KSSS Lilla Gotland Runt 2024 - Sailarena](#). Efteranmälan på plats är möjlig mot förhöjd avgift till kl 9.00 på tävlingsdagen.
- 3.2 Anmälningsavgiften är SEK 100 per båt. Efteranmälan på plats 300 kr per båt.

3.3 Registrering ska göras på tävlingsexpeditionen under tid som anges nedan.

4. Tidsprogram

09:30 – 10:15 Registrering sker fysiskt vid Sjövillan

10:30 Skepparmöte sker vid Sjövillan

11:50 Tidigaste tid för första varningssignal Lilla Gotland runt, lilla banan

11:55 Tidigaste tid för första varningssignal Lilla Gotland runt, stora banan

Snarast efter målgång: Seglande bjuds på lättare After-Sail

Därefter: Ungdomarna arrangerar ”Hur svårt kan det va 2024”, optirace för föräldrar (anmälan sker på plats)

Snarast därefter: prisutdelning för dagens tävlingar och för Liros Cup 2024.

5. Genomförande

5.1 Tävlingen genomförs som en distanskappsegling med rullande starter i ”jaktstartsformat” där vardera klass startar separat på tid som anges i bilaga 3. Starttiden är beräknad med hänsyn till båtclassens SRS-tal och första båt att gå i mål utses till totalsegare av Lilla Gotland runt. Därutöver upprättas separata resultatlistor i klasserna optimist stora banan och optimist lilla banan.

6. Tävlingsexpedition och anslagstavla

6.1 Tävlingsexpeditionen finns i Sjövillan eller KSSS klubbhus.

6.2 Tävlingens anslagstavla är digital och finns här: www.ksss.se/LillagotlandRunt2024

7. Bana, märken och tidsbegränsning

7.1 Banan är en distansbana vars slutliga utformning bestäms av tävlingsledningen på morgonen under tävlingsdagen och anslås senast i samband med skepparmötet. En prel. Bansträckning framgår av [bilaga 1](#) (stora banan) och [bilaga 2](#) (lilla banan).

7.2 Banan markeras med fasta märken, öar eller utlagda bojar, se bilagorna 1 och 2. Rundningsmärkena är orangea och röda bojar samt gula fast märken.

7.3 Start och målgång är mellan två schackrutiga flaggbojar utanför KSSS klubbhus.

7.4 Tävlingsbåt i distanskappseglingen som inte går i mål före kl. 15:00 ges resultat som om de inte gått i mål (DNF), utan förhandling. Det här ändrar KSR 35, A4 och A5.

8. Ändringar och tillägg till KSR Appendix S

8.1 Banan kan komma att avkortas genom att kappseglingsskommittén visar flagga S och avger två ljudsignaler i enlighet med KSR 32.

8.2 Kappseglingsskommittén kommer inte att ange banan enligt AppSF 7.1. Detta ändrar AppSF 7.1.

- 8.3 Klassflaggan är en signalflagga F. Detta ändrar AppSF 6.1.
- 8.4 Startlinjens position är utanför KSSS klubbhus i Saltsjöbaden.
- 8.5 Seglingen startas med jaktstart - vilket innebär **enskild starttid för varje båttyp**. Se bilaga 3 – prel *Startlista*. Exakta starttider för respektive klass bestäms utifrån rådande vindförhållanden och anslås senast i samband med skepparmötet.

Inför första start:

Med ändring av KSR 26 gäller följande startsignaler för första klassens start:

Minuter före startsignalen	Flagga	Ljud	Betydelse
5	Flagga med siffran 5 visas samt signalflagga F	Ett	Varningssignal
4	Flagga med siffran 4 visas 5 ned. Signalflagga P eller svart flagga kan visas	Ett	Förberedelsesignal
3	Flaggor med siffrorna 3 visas 4 ned		
2	Flaggor med siffrorna 2 visas 3 ned		
1	Flagga med siffran 1 visas 2 ned.	Ett	
0	Samtliga flaggor tas ned	Ett	Start

Vid efterföljande starter signaleras inga varnings-, förberedelse- eller startsignaler. Detta ändrar AppSF 9.1. Om segrande båt EJ går i mål inom $\pm 15\%$ av beräknad tid för första båt kommer korrigering av seglad tid att göras för att skapa en så rättvis tävling som möjligt.

- 8.6 Mållinjens position är utanför KSSS klubbhus i Saltsjöbaden
- 8.7 KSR Appendix T1 gäller.
- 8.8 En båt kan protestera mot annan båt för brott mot reglerna i KSR del 2 (då den själv var inblandad i händelsen) samt KSR 31 och 42 enligt appendix P. Det sker genom att ropa protest och peka på den båt som protesten avser. Tar man självmant straff gäller ensvängsstraff. Protesttiden är 30 min efter att sista båt haft möjlighet att komma till hamn. Detta ändrar AppSF 13.2. Protest ska meddelas direkt vid målgång till tävlingsledningen och efter det lämna in sin protest fortast möjligt dock senast 30 minuter efter att sista båt är i mål.
- 8.9 Utöver straff enligt KSR 64.1 kan protestkommittén straffa en båt med upp till 10 % tillägg på seglad tid.
- 8.10 Båt tidsrapporteras av seglingsledningen vid start- och målgång. En båt som gått i mål eller utgått ska så snart som möjligt meddela tävlingsledningen.
- 8.11 En båt som startat men utgår samt en båt som inte kommer till start ska underrätta kappseglingkommittén om det så snart som möjligt på telefon Race Office 070-3065157
- 8.12 Kappseglingkommittén planerar att använda VHF kanal 72.
- 8.13 KSR 52 gäller inte.

8.14 En båt som startar senare än 5 minuter efter sin startsignal räknas som inte startande.
Detta ändrar KSR App A 4.

8.15 Regler för stödpersoner

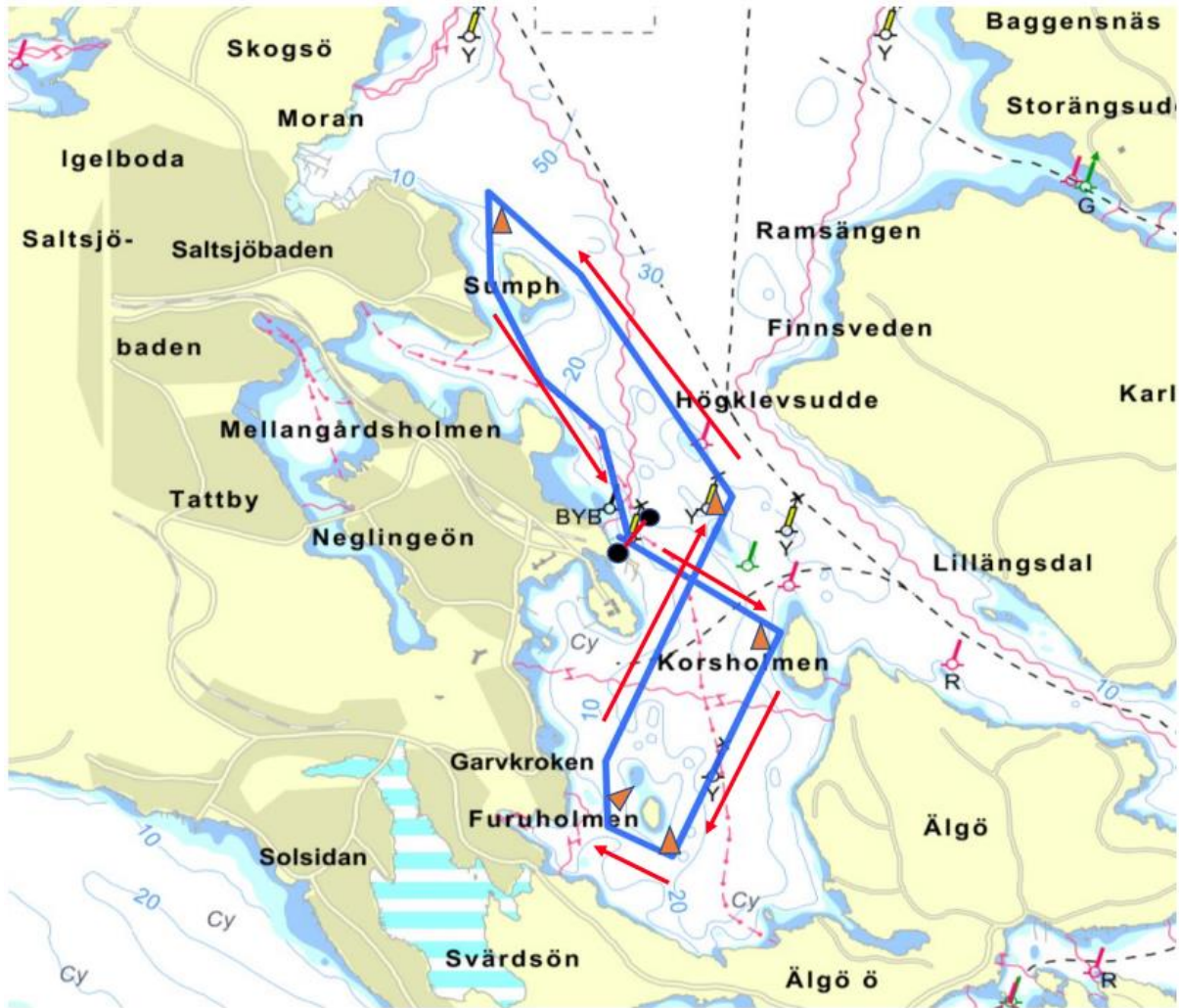
- a) Stödperson ska följa KSR 1, 2 och 55 samt inte utsätta en tävlande för risk att bryta mot KSR 41.
- b) Följebåtar skall hålla sig på gott avstånd utanför de tävlande
- c) Under kappsegling får en stödperson inte vara närmare en tävlande än 50 meter, utom när stödpersonen agerar enligt KSR 1.1.

5 september 2024

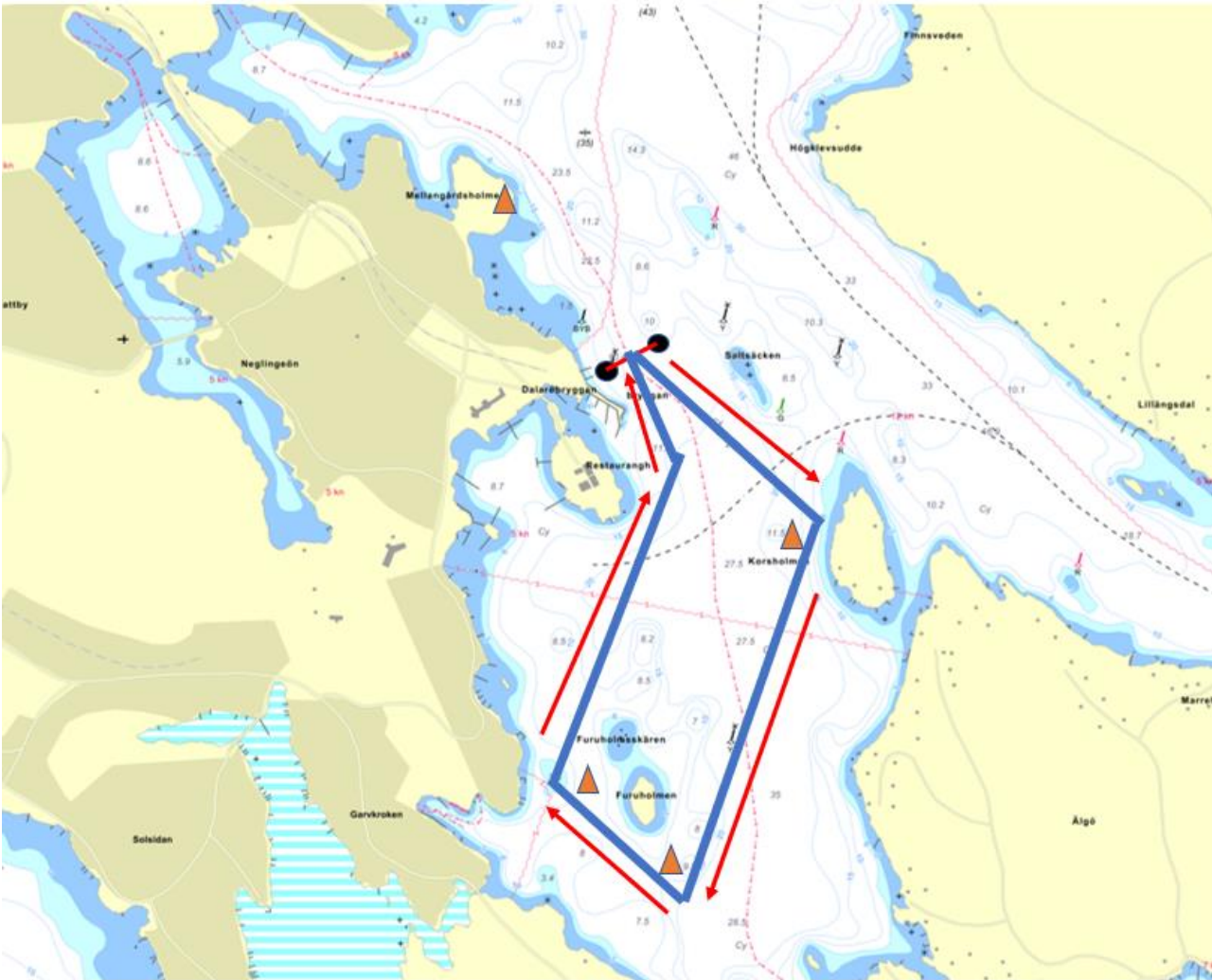
Martin Wigforss
Tävlingsledare

Chris Olofsson Graudums
Seglingsledare

Bilaga 1 (stora banan) (prel.)



Bilaga 2 (lilla banan) (prel.)



Bilaga 3 Publiceras uppdaterad närmare start

Klass	SRS tal	Starttid
Optimist - Blå	Egen bana	11:55:00
Optimist	0,536	12:00:00
2.4mR	0,710	
RS Feva XL	0,728	
ILCA 4	0,751	
RS Aero 5	0,786	
ILCA 6	0,793	
OK	0,808	
ILCA 7	0,817	
RS Aero 7	0,838	
RS Aero 9	0,880	
29er	0,965	
505	0,977	
J/70	0,981	
49erFX	1,190	
49er	1,215	
F18	1,310	
Waszp	1,410	
Moth	1,507	

* Exakta starttider för respektive klass bestäms utifrån rådande vindförhållanden och anslås senast i samband med skepparmötet.

KSSS-Hållbarhet

Östersjön är ett känsligt hav och alla seglare, funktionärer och besökare ansvarar för vårt vattens hälsa. Vi är engagerade i att begränsa våra tävlingars negativa miljöpåverkan och vi förväntar oss att alla inblandade följer nedanstående riktlinjer.

- Ta med din egen personliga återanvändbara vattenflaska. Inga plastflaskor med engångsbruk tillåts. Om du använder sportdrycker, ta med dig pulverformad sportdrycksblandning för att användas i din återanvändbara vattenflaska.
- Inga plastpåsar eller engångsplaster är tillåtna på vattnet. Ta med endast återanvändbara föremål som tygväskor och matbehållare.
- Vänligen avstå från att använda tvättmedel som kan påverka vattenkvaliteten negativt.
- Förhindra havsavfall. Håll soporna säkra ombord så det inte blåser i vattnet. Allt avfall ska kasseras i behållare iland.
- Fyll på bränsletankar långsamt och använd absorberande dynor för att fånga droppar och spill. Överfyll inte bränsletanken. Försök lämna tanken 10% tom för att bränslet ska kunna expandera när brännmedlet värms. Se till att din motor är väl underhållen för att undvika olja eller bränsleläckage.
- Minska bränsleförbrukningen genom att stänga av din motor när det är säkert att göra det, förankra istället för tomgång och minska hastigheterna i stadig takt.