



Seglingsföreskrifter

Svenskt Mästerskap J70

Datum: 7-10 augusti

Plats: Sandhamn

Båtklass: J70

Tävlingen gäller: Öppen klass

Arrangör: KSSS

1. Regler

- 1 Straff enligt KSR 44.1 ändras till ett ensvängsstraff.

2. Ändringar i seglingsföreskrifterna

- 2.1 Ändringar i seglingsföreskrifterna anslås på den officiella anslagstavlan, "ONB" på [Sandhamnsregattan - KSSS](#) senast kl 09:00 samma dag som de träder i kraft.
- 2.2 Ändringar i tidsprogrammet anslås senast kl 20:00 dagen innan de träder i kraft.
- 2.3 Kappseglingskommittén kommer när det är möjligt och lämpligt att sända information om bana, starttider, säkerhet mm på VHF kanal 72.

3. Signaler visade på land

- 3.1 Flagg signaler visas inte på land. När startfartyget är förtöjt i hamn framgår start av nästa kappsegling av seglingsföreskrifterna eller anslagstavlan, "ONB".

4. Starten

- 4.1 Kommunikation kring banområde sker via anslagstavlan, "ONB".
20:00 Dagen innan aktuell segling. Preliminärt banområde publiceras.
09:00 Dagens kappsegling. Banområde publiceras senast kl 09:00.

4.2

Onsdag 7:e augusti

Varningssignal med startsignal 13:05

Torsdag 8:e augusti

Varningssignal med startsignal 11:35

Fredag 9:e augusti

Varningssignal med startsignal 11:35

Lördag 10:e augusti

Varningssignal med startsignal 10:35

Klassflagga är vit med J70 insignia.

4.3 KSR 26 ändras enligt följande:

Minuter före startsignalen	Flagga visas	Flagga tas ner	Ljud	Betydelse
7+	Schackrutig flagga		Ett	Uppmärksamhet
6	Klass flagga och I, U eller svart		Inget	Klass som ska starta och ev gällande regler
5	Vit med siffra 5		Ett	Varningssignal
4	Blå med siffra 4	Vit med siffra 5	Ett	Förberedelse-signal
3	Vit med siffra 3	Blå med siffra 4	Ett	Tre minuter
2	Vit med siffra 2	Vit med siffra 3	Ett	Två minuter
1	Gul med siffra 1	Vit med siffra 2	Ett långt	Sista minuten
0		Gul med siffra 1	Ett	Startsignal
+1		Klassflagga ev I,U,Svart	Inget	

4.4 För att uppmärksamma båtar på att ett nytt startförfarande snart ska börja kommer den schackrutiga startlinjeflaggan att visas med en ljudsignal minst två minuter före varningssignalen .

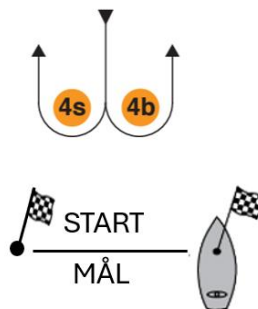
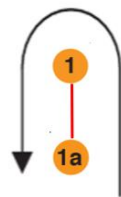
4.5 En båt som startar mer än fem minuter efter startsignalen räknas som inte startande (DNS).

5. Banan

5.1 Startlinjen och mållinjen är mellan en stång med en schackrutig flagga på startfartyget och en stång med en schackrutig flagga på ett robotmärke.

5.2 Rundningsmärkena är en kombination av blå och vita robotmärken samt en vit uppblåsbar cylinder i en av länsgatemärkena.

5.3 Banan är en kryss/länsbana som seglas Start – 1a – 1 – 1a – 4s/4b – 1a – 1 – 1a – Mål. Märke 1 ska rundas om babord. Linjen (röd i bild) mellan märke 1a och 1 får ej korsas för babords halsar.



5.4 Om signalflagga T visas före eller tillsammans med varningssignalen seglas banan tre varv.

5.5 Kappseglingsskommittén kommer att försöka anpassa banlängden så att en kappsegling tar cirka 50 minuter att segla.

5.6 Innan första båt har påbörjat banbenet kan ett rundningsmärke flyttas utan att signaleras. Vi avser försöka att kommunicera via VHF. Det här ändrar KSR 33.

5.7 Maximitid för första båt i mål är 75 minuter.

5.8 En båt som inte går i mål inom 15 minuter efter att första båt har gått i mål räknas som inte ha gått i mål (DNF). Detta ändrar KSR 35.

6. Protester och ansökningar om gottgörelse

- 6.1 Protester och ansökningar om gottgörelse ska lämnas in genom att fylla i blanketten som finns i länken under Jury" på officiella anslagstavlan
- 6.2 Protesttiden publiceras under länken TIME LIMIT på ONB efter det att sista båten i klassen har gått i mål i dagens sista kappsegling eller kappseglingskommittén har signalerat ingen mer kappsegling idag, vilket som är senast.
- 6.3 Kallelse till förhandling, med tid och plats för förhandlingen, anslås senast 30 minuter efter protesttidens utgång. Kallelse kommer om så är möjligt också att skickas ut med e-post eller SMS.

Datum: 2024-08-03 Kristina Wiktander Broman