



Seglingsföreskrifter

Skarpa Sprint SM 2024 Inklusive ändring 1

Datum: 21-22 september

Plats: Saltsjöbaden

Båtklass: Tillhandahållna båtar

Arrangör: Kungliga Svenska Segel Sällskapet KSSS

1. Regler




- 1.1 Kappseglingarna är direktdömda enligt Appendix UF i bilaga A.
- 1.2 Fördelning av besättningar och båtar till omgångar och kappseglingar framgår av kappseglingsschemat i bilaga B.
- 1.3 Båtarna är tillhandahållna och regler för handhavande av båtarna framgår av bilaga C.

2. Ändringar i seglingsföreskrifterna

- 2.1 Ändringar i seglingsföreskrifterna eller kappseglingsschemat anslås på den officiella anslagstavlan på [Skarpa Sprint SM 2024](#) senast 10 minuter före varningssignalen för varje kappsegling de berör och kan även meddelas muntligt på vattnet av kappseglingskommittén eller domarna.
- 2.2 Ändringar i tidsprogrammet anslås senast kl 20:00 dagen innan de träder i kraft.

3. Starten

- 3.1 Båtar som är förtöjda får inte kasta loss eller lämna hamnen före klartecken från kappseglingskommittén eller tekniska kommittén.
- 3.2 KSR 26 ändras enligt följande:

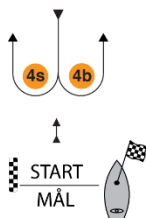
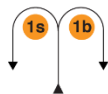
Minuter före startsignalen	Flagga	Ljud	Betydelse
3	Flaggor med siffror visas 	Ett	Varningssignal
2	Flaggor med siffror visas 	Ett	Förberedelsesignal
1	Flagga med siffror visas 	En lång	Sista minuten
0	Flagga med siffran 1 tas ner	Ett	Startsignal

3.3 En båt som startar mer än tre minuter efter startsignalen räknas som inte startande (DNS).

4. Banan

4.1 Start och mållinjen är mellan en stång med schackrutig flagga på startfartyget och ett schackrutigt radiostyrt märke.

4.2 Banan är en kryss-läns-bana som seglas två varv
Start – 1b/1s – 4s/4b – 1b/1s – Mål. Rundningsmärkena är röda och blåa radiostyrda märken.



4.3 Om signalflogga T visas före eller tillsammans med varningssignalen seglas banan tre varv. Start – 1b/1s – 4s/4b – 1 b/1s – 4s/4b – 1b/1s – Mål.

- 4.4 Kappseglingsskommittén ska försöka anpassa banan så att en kappsegling tar ca elva minuter att segla.
- 4.5 Innan första båt har påbörjat banbanet kan ett rundningsmärke flyttas utan att signaleras. Det här ändrar KSR 33.
- 4.7 En båt som inte går i mål inom tio minuter efter det att den första båten som seglat banan gått i mål, räknas som om den inte gått i mål (DNF). Det här ändrar KSR 35.
- 4.8 Kappseglingsskommittén kan komma att placera ut orange bojar för att begränsa banan eller markera ett förbjudet område. Området räknas som hinder. Ingen del av en båts skrov får passera en tänkt linje mellan två sådana bojar. En båt kan inte protestera för brott mot den här regeln, men domarna kan agera enligt Appendix UF3.4.

Kristina Wiktander Broman, Seglingsledare

Datum: 20 september Saltsjöbaden,

Bilaga A – Appendix UF

Utgåva Allsvenskan Segling

Version: 2023-09-11

Direkt dömd fleetracing ska genomföras enligt Kappseglingsreglerna (KSR) med de ändringar som framgår av detta appendix. Kappseglingarna ska vara direkt dömda. Regeländringarna i UF1 har godkänts av World Sailing enligt Regulation 28.1.5b under förutsättning att endast angivna alternativ används. Detta appendix gäller bara om det har angetts i inbjudan och är tillgängligt för alla tävlande.

UF1 ÄNDRINGAR AV DEFINITIONERNA, REGLERNA I DEL 1 OCH 2 SAMT REGEL 70

UF1.1 Lägg till i definitionen *Tillbörlig kurs*: "En båt som tar ett straff eller manövrerar för att ta ett straff seglar inte *tillbörlig kurs*."

UF1.2 Lägg till ny regel 7 i del 1:

7 SENASTE LÄGET DOMARNA ÄR SÄKRA PÅ

Domarna kommer att förutsätta att en båts läge, eller båtens förhållande till en annan båt, inte har förändrats förrän domarna är säkra på att det har förändrats

UF1.3 Regel 14 ändras till:

14 UNDVIKA KONTAKT

14.1 Om det finns en rimlig möjlighet ska en båt:

- a) undvika kontakt med en annan båt,
- b) inte orsaka kontakt mellan båtar, och
- c) inte orsaka kontakt mellan en båt och ett föremål som ska undvikas.

Men en båt med rätt till väg, eller en båt som seglar inom den *plats* eller *märkesplats* som den har rätt till, behöver inte göra något för att undvika kontakt förrän det står klart att den andra båten inte *håller undan* eller ger *plats* eller *märkesplats*.

14.2 När det är kontakt mellan skrov, rigg, bogspröt, roder och mantågsstötta får domarna utan förhandling besluta att ge ett poängstraff på två poäng till en båt som fick ett straff i händelsen. Domarna får också ge andra båtar i händelsen ett poängstraff på en poäng om de båtarna bidrog till kontakten.

14.3 När en kontakt har orsakat skada eller när domarna beslutar att en båt har brutit mot regel 14 och orsakat skada, får domarna utan förhandling ge ett poängstraff till alla båtar som

var inblandade i händelsen. Det minsta antalet poäng som ska gälla i en sådan händelse är två poäng.

UF1.4 När regel 20 tillämpas ska följande armsignaler visas utöver anropen:

- a) för plats att stagvända upprepade gånger tydligt peka mot lovert, och
- b) för "stagvänd själv" upprepade gånger och tydligt peka på den andra båten och vinka med armen mot lovert.

UF1.5 Regel 70 stryks.

UF2 ÄNDRINGAR AV ANDRA REGLER

UF2.1 Regel 28.2 ändras till:

28 SEGLA BANAN

28.2 En båt får rätta alla fel som gäller att *segla banan*, förutsatt att den inte har rundat nästa *märke* eller skurit mållinjen för att *gå i mål*.

UF2.2 Regel 31 ändras till:

31 BERÖRA ETT MÄRKE

När en båt *kappseglar* får varken besättning eller någon del av en båts skrov, bogspröt eller roder beröra ett start*märke* innan den *startar*, ett *märke* som inleder, begränsar eller avslutar ett banben som båten seglar på eller ett målmärke sedan den har *gått i mål*. Dessutom ska en båt som *kappseglar* inte beröra en funktionärsbåt som också är ett *märke*.

UF3 PROTETER PÅ VATTNET OCH STRAFF

UF3.1 I detta appendix betyder "ett straff" följande:

Ett ensvängsstraff ska tas enligt regel 44.2.

UF3.2 Den första meningen i regel 44.1 ändras till: "En båt får ta ett straff när den kan ha brutit mot en eller flera regler i del 2 (utom regel 14 när den har orsakat sak- eller personskada), regel 31 eller regel 42 när den *kappseglar*. Men när en båt kan ha brutit mot en regel i del 2 och regel 31 i samma händelse behöver den inte ta straffet för brottet mot regel 31."

UF3.3 **Protester på vattnet från båtar och straff**

- a) När en båt *kappseglar*, får den protestera mot en annan båt för brott mot en regel i del 2 (förutom regel 14), regel 31 eller regel 42. Men en båt får bara protestera för brott mot en regel i del 2 i en händelse där den själv var inblandad. För att protestera, ska båten så snart som möjligt ropa "Protest" och tydligt visa en röd flagga. Flaggan ska tas ned före eller så snart som möjligt efter att båten som var inblandad i händelsen frivilligt tog ett straff eller efter en domares beslut.

- b) En båt som protesterar enligt UF3.3a har inte rätt till en förhandling. Däremot kan en båt inblandad i händelsen erkänna ett regelbrott genom att frivilligt ta ett straff. En domare kan straffa varje båt som bröt mot en regel och inte kunde frikännas, om inte båten frivilligt tog ett straff.

UF3.4 Straff och protester initierade av domare

- a) När en båt:
 - 1) bryter mot regel 31 och inte tar ett straff,
 - 2) bryter mot regel 42,
 - 3) trots ett straff vinner en fördel,
 - 4) har visat brist på sportsmannaanda,
 - 5) inte följer regel UF3.6 eller inte tar ett straff som en domare har utdelat,
 - 6) inte följer regel UF2.1 (regel 28.2) ska domarna straffa båten enligt regel UF3.5c,

får en domare straffa en båt utan protest från en annan båt.

Domaren kan dela ut ett eller flera straff och varje straff signaleras enligt regel UF3.5b, eller diskvalificera båten enligt regel UF3.5c, eller rapportera händelsen till protestkommittén för vidare åtgärd. Om en båt får ett straff enligt regel UF3.4a5 för att den inte har tagit ett straff eller inte gjort det på rätt sätt, tas det ursprungliga straffet bort.

- b) En domare som beslutar, baserat på egna observationer eller rapport från annan källa, att en båt kan ha brutit mot en regel, men inte regel UF3.6, regel 28 eller en regel som nämns i regel UF3.3a, kan informera protestkommittén för åtgärd enligt regel 60.3. Men en domare informerar inte protestkommittén om ett brott mot regel 14 som inte har orsakat sak- eller personskada.

UF3.5 Domarsignaler

En domare signalerar beslut enligt följande:

- a) En grön och vit flagga med en lång ljudsignal betyder "Inget straff".
- b) En röd flagga med en lång ljudsignal betyder "Ett straff har utdelats eller är utestående". Domaren anropar eller signalerar för att identifiera varje sådan båt.
- c) En svart flagga med en lång ljudsignal betyder "En båt är diskvalificerad". Domaren anropar eller signalerar för att identifiera båten som är diskvalificerad.

UF3.6 Utdelade straff

- a) En båt som är straffad enligt regel UF3.5b ska ta ett straff.
- b) En båt som är diskvalificerad enligt regel UF3.5c ska omgående lämna banan.

UF4 KAPPEGLINGSKOMMITTÉNS ÅTGÄRDER

UF4.1 När båtarna har gått i mål kommer kappseglingskommittén att informera de tävlande om resultatet via radio på VHF kanal som anslås på anslagstavlan.

UF5 PROTETER, ANSÖKNINGAR OM GOTTGÖRELSE, ÖVERKLAGANDEN, ANDRA ÅTGÄRDER

UF5.1 Inga åtgärder av något slag får vidtas på grund av domarnas agerande eller brist på agerande.

UF5.2 *Den här punkten används inte.*

UF5.3 En båt som avser:

- a) protestera mot en annan båt enligt en annan regel än regel UF3.6, regel 28 eller en regel som anges i regel UF3.3a,
- b) protestera mot en annan båt enligt regel 14 när det var kontakt som orsakade sak- eller personskada,
- c) ansöka om gottgörelse

ska anropa kappseglingskommittén på VHF inom två minuter efter att sista båt har gått i mål eller utgått.

UF5.4 Tidsgränsen angiven i regel UF5.3 gäller också för protester enligt reglerna UF5.9, UF5.10 och UF5.11 när sådana protester tillåts. Protestkommittén ska utsträcka tidsgränsen om det finns rimlig anledning att göra det.

UF5.5 Kappseglingskommittén ska omgående informera protestkommittén om eventuella protester eller ansökningar om gottgörelse som är anmälda enligt regel U5.3.

UF5.6 Regel 62 stryks.

UF5.7 De första tre meningarna i 64.2 ändras till: "När protestkommittén beslutar att en båt som är *part* i en förhandling har brutit mot en *regel*, får den utdela andra straff än diskvalifikation eller göra andra poängmässiga åtgärder som den beslutar är lämpligt. Om en båt har brutit mot en *regel* när den inte *kappseglar*, ska protestkommittén besluta om ett straff ska gälla i den kappsegling som ligger närmast i tiden för händelsen eller vidta någon annan åtgärd.

UF5.8 Förhandlingar

Förutom vid en förhandling enligt regel 69.2 gäller följande:

- a) Protester och ansökningar om gottgörelse behöver inte vara skriftliga.
- b) Protestkommittén får informera protesterande och kalla till förhandling på det sätt den finner lämpligt och meddela beslutet muntligt.
- c) Protestkommittén får inhämta bevisning, hålla förhandling på det sätt den finner lämpligt och meddela sitt beslut muntligen.
- d) Om protestkommittén finner att ett regelbrott inte har haft någon avgörande betydelse för resultatet i kappseglingen, kan

protestkommittén utdöma ett poängstraff (hela eller delar av poäng) eller göra något annat som den anser är rättvist, vilket kan vara att inte ge något straff.

- e) Om protestkommittén straffar en båt enligt regel UF5.7 eller båten får ett standardstraff (poängstraff), informeras alla båtar om den straffade båtens ändrade resultat.

UF5.9 Kappseglingskommittén protesterar inte mot en båt.

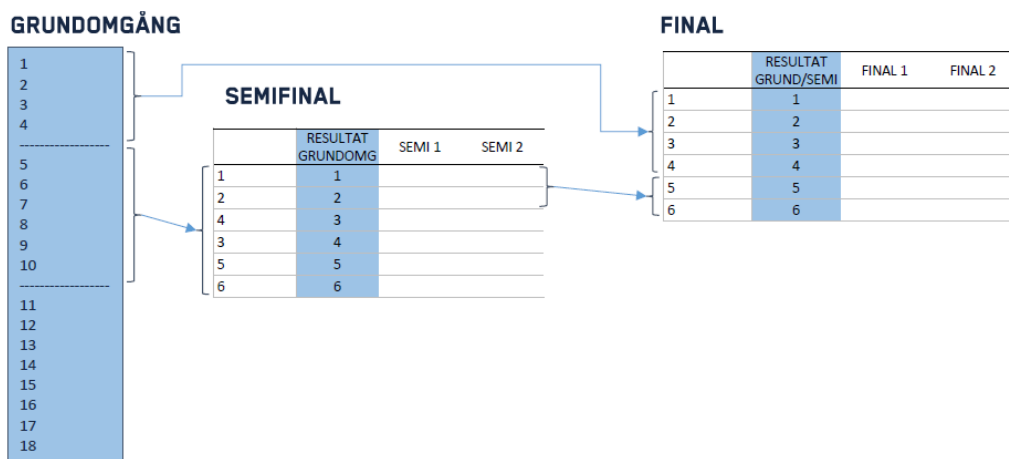
UF5.10 Protestkommittén får protestera mot en båt enligt regel 60.3. Men protestkommittén protesterar inte mot en båt om den bryter mot regel UF3.6, regel 28, en regel nämnd i regel UF3.3a eller mot regel 14 om det inte är sak- eller personskada.

UF5.11 Tekniska kommittén får protestera mot en båt enligt regel 60.4, när den beslutar att en båt eller personlig utrustning bryter mot en klassregel, regel 50 eller regler för utrustning, när de finns för en tävling. Då ska tekniska kommittén protestera.

UF5.12 Regel 66.2 ändras till: "En part i en förhandling enligt detta appendix får inte begära att en förhandling återupptas."

Bilaga B – Kappseglingsschema

- B.1 Besättningarna delas in i grupper och kappseglar i en serie enligt kappseglingsschema nedan. KSR Appendix A gäller, men A2.1 ändras så att inga poäng får räknas bort och A5.2 ändras så att en båt som inte startade, inte gick i mål eller diskvalificeras ges 7 poäng. Kappseglingsskommittén kan när som helst ändra formatet, ändra kappseglingsschemat eller avbryta en påbörjad omgång.
- B.2 Om endast en kappsegling har genomförts när en omgång i grundomgången måste avslutas, stryks den kappseglingen.
- B.3 Om Kappseglingsskommittén beslutar att starta en kappsegling med färre båtar än enligt kappseglingsschemat, ska den eller de besättningar som är tilldelade en utebliven båt ges en genomsnittlig poäng baserad på tidigare genomförda kappseglingar eller enligt protestkommitténs beslut.
- B.4 Efter genomförd eller avslutad grundomgång, så går placeringarna 1-4 direkt till final och placeringarna 5-10 går till semifinal. I semifinalen har man med sig sin inbördes placering från grundomgången 1-6. Därefter seglar man ytterligare 2 delseglingar. De tre resultaten räknas samman. De två bäst placerade besättningarna (lägst poäng) i semifinalen går vidare till finalen. I Finalen har de fyra första med sig sina inbördes placeringar från grundomgången 1-4. De två besättningarna från semifinalen får med sig placeringarna 5-6 till finalen. Därefter seglas ytterligare 2 delseglingar. De tre resultaten räknas samman och besättningen med lägst poäng vinner.



Vid lika poäng sker särskiljning enligt KSR A8.

B.5 Deltagarförteckning:

ID	Besättning	Team	Klubb
1	Peter Olsson	Olsson	Runmarö YC
2	Marcus Westerlind	Westerlind	Göteborgs Kungl. SS
3	Björn Hansen	Hansen	Kungl. Svenska SS
4	Mattias Rahm	Rahm	Göteborgs Kungl. SS
5	Urban Nyhammar	Nyhammar	Kungl. Svenska SS
6	Christoffer Hellekant	Hellekant	Halmstad BK
7	Klara Häger	Häger	Ekerö BK
8	Maja Hansson-Mild	M. Hansson-Mild	Göteborgs Kungl. SS
9	Christer Faith-Ell	Faith-Ell	Ekolns SK
10	Tomas Skålen	Skålen	SS Åmålsviken
11	Thomas Hansson-Mild	T. Hansson-Mild	Umeå SS
12	Beata Törneman	Törneman	Göteborgs Kungl. SS
13	Malcolm Björsson	Björsson	Göteborgs Kungl. SS
14	Patrik Forsgren	Forsgren	Kungl. Svenska SS
15	Magnus Tryselius	Tryselius	Ekerö BK
16	Magnus Lundgren	Lundgren	SFS Hunnebo
17	Jonas Berntsson	Berntsson	Stenungsunds SS
18	Erik Lindén	Lindén	Oxelösunds SS

Skarpa Sprint SM 2024

Kappseglingsschema



Saltsjöbaden, 21-22 September 2024

Heat	Race	Båt 1	Båt 2	Båt 3	Båt 4	Båt 5	Båt 6
1	1	Björsson	Skålen	Westerlind	Törneman	T. Hansson-Mild	Faith-Ell
	2	Lundgren	Lindén	Olsson	Forsgren	Tryselius	Berntsson
	3	M. Hansson-Mild	Hansen	Nyhammar	Häger	Rahm	Hellekant
2	4	M. Hansson-Mild	Olsson	Björsson	Häger	Lindén	Törneman
	5	Berntsson	Lundgren	T. Hansson-Mild	Westerlind	Hellekant	Nyhammar
	6	Faith-Ell	Tryselius	Forsgren	Rahm	Skålen	Hansen
3	7	M. Hansson-Mild	Tryselius	Lindén	Hellekant	Skålen	Westerlind
	8	Olsson	Berntsson	Rahm	Björsson	Hansen	T. Hansson-Mild
	9	Forsgren	Lundgren	Häger	Törneman	Faith-Ell	Nyhammar
4	10	Forsgren	M. Hansson-Mild	Skålen	Olsson	T. Hansson-Mild	Nyhammar
	11	Häger	Björsson	Westerlind	Tryselius	Berntsson	Faith-Ell
	12	Rahm	Törneman	Hellekant	Hansen	Lundgren	Lindén
5	13	Olsson	Faith-Ell	Hellekant	T. Hansson-Mild	Häger	Lindén
	14	Westerlind	Rahm	Berntsson	M. Hansson-Mild	Forsgren	Törneman
	15	Nyhammar	Hansen	Tryselius	Lundgren	Björsson	Skålen
6	16	Westerlind	Hansen	M. Hansson-Mild	Lundgren	Faith-Ell	Olsson
	17	Rahm	Lindén	Forsgren	Björsson	Nyhammar	T. Hansson-Mild
	18	Törneman	Häger	Skålen	Tryselius	Hellekant	Berntsson
7	19	T. Hansson-Mild	Häger	Lundgren	Forsgren	Hellekant	Björsson
	20	Hansen	Faith-Ell	Berntsson	Lindén	Skålen	M. Hansson-Mild
	21	Törneman	Westerlind	Tryselius	Rahm	Nyhammar	Olsson
8	22	Häger	Westerlind	Skålen	Rahm	Lundgren	Olsson
	23	Berntsson	Törneman	Björsson	Hellekant	Forsgren	Hansen
	24	Lindén	Nyhammar	Tryselius	T. Hansson-Mild	Faith-Ell	M. Hansson-Mild
9	25	Lundgren	Skålen	Rahm	T. Hansson-Mild	Törneman	M. Hansson-Mild
	26	Berntsson	Lindén	Hansen	Nyhammar	Westerlind	Häger
	27	Hellekant	Tryselius	Faith-Ell	Björsson	Olsson	Forsgren
10	28	Hellekant	Berntsson	Faith-Ell	Nyhammar	Olsson	Skålen
	29	Häger	Rahm	M. Hansson-Mild	Törneman	Björsson	Lundgren
	30	T. Hansson-Mild	Westerlind	Hansen	Lindén	Forsgren	Tryselius
11	31	T. Hansson-Mild	Hellekant	Hansen	Olsson	Törneman	Tryselius
	32	Lundgren	Nyhammar	Faith-Ell	Berntsson	M. Hansson-Mild	Björsson
	33	Skålen	Forsgren	Lindén	Westerlind	Häger	Rahm
12	34	Faith-Ell	Forsgren	Hellekant	Westerlind	M. Hansson-Mild	Rahm
	35	Skålen	Olsson	Lundgren	Berntsson	Lindén	Björsson
	36	Nyhammar	T. Hansson-Mild	Törneman	Hansen	Tryselius	Häger
Semifinal	Race	Båt 1	Båt 2	Båt 3	Båt 4	Båt 5	Båt 6
	46	Grundomgång - #5	Grundomgång - #6	Grundomgång - #7	Grundomgång - #8	Grundomgång - #9	Grundomgång - #10
47	Grundomgång - #5	Grundomgång - #6	Grundomgång - #7	Grundomgång - #8	Grundomgång - #9	Grundomgång - #10	
Final	Race	Båt 1	Båt 2	Båt 3	Båt 4	Båt 5	Båt 6
	48	Grundomgång - #1	Grundomgång - #2	Grundomgång - #3	Grundomgång - #4	Semifinal - #1	Semifinal - #2
49	Grundomgång - #1	Grundomgång - #2	Grundomgång - #3	Grundomgång - #4	Semifinal - #1	Semifinal - #2	

Bilaga C – Handhavande av båtarna

C1 Allmänt

- C1.1 Kappseglingskommittén bestämmer vilka båtar och vilken utrustning som ska användas för varje omgång. Beslutet kan meddelas muntligen av kappseglingskommittén eller domarna.
- C1.2 Kappseglingskommittén bestämmer vilken segelsättning som ska användas. Segelsättningen är normalt storsegel, fock och gennaker. Om kappseglingskommittén beslutar om ett rev i storseglet, meddelas detta muntligen och åtgärden utförs av tekniska kommittén. Om kappseglingskommittén beslutar om segling utan gennaker, visas flagga E på startfartyget före varningssignalen.
- C1.3 Före varningssignalen eller inom tre minuter efter ett båtbyte, det som är senast, får en båt meddela via VHF till startfartyget att den har haveri eller skada på båt eller segel, eller att en besättningsmedlem är skadad, varvid nästa start skjuts upp. Båten ska segla nära i lä om startfartyget, ta in både fock och gennaker och stanna där tills den får andra direktiv.
- C1.4 Kappseglingskommittén eller tekniska kommittén beslutar hur mycket tid som ges för reparation. En kappsegling kommer inte att skjutas upp eller annulleras p.g.a. haveri om det inte meddelats enligt C1.3.

C2 Förbjudna åtgärder

Förutom i en nödsituation eller för att förhindra skada eller olycka, eller på direktiv från tekniska kommittén eller en domare, är följande förbjudet:

- a) Embarkera en båt utan tillstånd.
- b) Kasta loss från förtöjningsplatsen innan klartecken erhållits.
- c) Flytta utrustning som inte används från sin normala förvaringsplats.
- d) Ersätta eller ändra någon befintlig eller tillhandahållen utrustning utan tillstånd.
- e) Använda utrustningen på annat sätt än för vilket den är avsedd.
- f) Justera längden eller spänningen i all stående rigg, förutom häckstagets kontrollina.
- g) Minska spänningen i eventuella mantågslinor.
- h) Montera linor eller trådar i segel, även för att montera tell tales.

- i) Göra markeringar på skrov, däck, segel eller tampar med märkpenna, tejp eller buntband.
- j) Använda underliks- eller akterlikssträckare (snörp, trimrev) som rev, eller använda revlina som uthal.
- k) Lägga till eller ta bort utväxling eller brytblock på skot.
- l) Använda en vinsch för att justera storskot, akterstag eller kick.
- m) Kontrollera och justera storbommen på annat sätt än med hjälp av storskot och kick när båten seglar dikt bidevind.
- n) Segla båten på ett sådant sätt att en skada uppstår eller förvärras.

C3 Tillåtna åtgärder

C3.1 Det är tillåtet att under kappsegling ha med sig följande ombord (utöver personliga kläder, mat och dryck]:

- a) enkla handverktyg eller multiverktyg
- b) buntband, schacklar, saxpinnar
- c) tamp (elastisk eller annan med max 4 mm diameter)
- e) klocka, tidtagarur
- f) VHF-radio
- g) smartphone

C3.2 Det är tillåtet att med utrustningen ombord och under kappsegling:

- a) förhindra att linor, segel och skot trasslar
- b) förhindra att segel skadas och faller överbord
- c) göra smärre reparationer
- d) kommunicera med och inhämta information från kappseglingskommittén, domarna eller tekniska kommittén

C4 Andra regler då båten kappseglar

C4.1 När båten kappseglar ska besättningen följa KSR 49 avseende placering ombord.

C4.2 Om båten är utrustad med bogspröt ska detta vara helt intryckt i skrovet, utom när gennakern hissas eller är hissad. Efter att gennakern har tagits ner ska bogsprötet tryckas in så snart som möjligt.

C4.3 Om bogsprötet är helt eller delvis utdraget när gennakern inte är satt, räknas bogsprötet inte som utrustning i normalt läge vid tillämpning av Kappseglingsreglerna.

C4.4 En båt kan inte protestera för brott mot C4.1 eller C4.2, men domarna kan agera enligt Appendix UF3.4.

C5 Obligatoriska åtgärder

C5.1 Besättningen ska efter att ha seglat med båten, lämna en muntlig rapport till tekniska kommittén om eventuell skada, utrustning som saknas eller inställningar som bör göras.

C5.2 Efter dagens sista kappsegling ska:

- a) segel packas ihop och förvaras enligt anvisningar från tekniska kommittén
- b) båten städas ur och återställas i samma skick som före dagens första kappsegling
- c) båten förtöjas på ett betryggande sätt

C5.3 Följande utrustning ska alltid finnas ombord:

- a) minst 4 fendrar
- b) röd protestflagga

C5.4 Följande utrustning ska lämnas i land:

- a) nedgångsluckor

Datum: 2024-09-20